

EPINEWS

N°3

Avril 2005

Aide-mémoire

- 1- RAPPEL DES OBJECTIFS DU PROJET POUR L'ANNEE 1**
- 2- RAPPEL DES REGLES METHODOLOGIQUES POUR L'ANNE 1**
- 3- RAPPEL DES DIFFERENCES ENTRE COMENIUS 2.1 ET COMENIUS 1.3**
- 4- RAPPEL DE LA PROCEDURE DE CONTRACTUALISATION**
- 5- COORDONNEES DES PRINCIPAUX INTERLOCUTEURS**
- 6- MODE D'EMPLOI DU PORTFOLIO EN BREF**
- 7- SUITE DE L'ENQUETE PAR QUESTIONNAIRE DE FEVRIER A MAI 2005**
- 8- Groupes de tâches CHARTE et EPIC**

1 RAPPEL DES OBJECTIFS DU PROJET POUR L'ANNEE 1

(Marie-Odile Nouvelot)

N° 1 – Mettre en place une équipe de projet solide dans chaque lycée avec une dizaine de personnes (2/4 personnels-4/8 élèves)

N° 2 – Disposer en Juin 2005 des marges de manœuvre suffisantes et du soutien de l'institution pour inventer un dispositif susceptible de résoudre les problèmes rencontrés.

N°3– Construire les éléments d'un diagnostic pour 2- 3 activités éducatives précises

- Quels sont les problèmes réels (espaces, temps, règles, rôle des personnels...) que l'équipe est prête à affronter à la rentrée 2005 en mobilisant la capacité d'initiative des lycéens
- Sur quoi les élèves souhaitent ils en priorité exercer leur pouvoir d'initiative avec l'appui des adultes ?

N° 4– Définir la démarche de changement pour l'année 2

- Quelles solutions envisagées ? Pour quels bénéfices ?
- Quel coût ces solutions représentent-elles en temps ?
- Est-ce réalisable en 6 mois ? 18 mois ? 30 mois ?
- Quel est l'accompagnement nécessaire pour structurer cette démarche ?
- Quelles solutions alternatives peut on envisager

2 RAPPEL DES REGLES METHODOLOGIQUES POUR L'ANNEE 1

(Marie-Odile Nouvelot)

REGLE N° 1 - Analyser l'organisation concrète de l'établissement

- Mesurer les écarts entre les représentations des responsables et le fonctionnement réel et ce que pensent et vivent les élèves et les personnels (enquête par questionnaire, interviews).
Comparer pour une activité donnée ce qui est CONCU (prescrit par l'institution), ce qui est PERCU (l'idée que s'en fait chacun dans l'établissement) et ce qui est VECU (ce qui se passe en réalité).
- Avoir une bonne connaissance des problèmes réels :
par une OBSERVATION ATTENTIVE
et par la PAROLE DE CEUX QUI VIVENT LA SITUATION
- Bien identifier les ressources existantes et les contraintes (matérielles, humaines, relationnelles) avant de se repositionner par rapport aux objectifs d'empowerment.
- Questionner la place des activités extra-curriculaires dans la formation des jeunes.

REGLE N° 2 - Se positionner comme un découvreur, un explorateur dans son lieu de travail quotidien. Cette posture se construit progressivement, méthodiquement par

- Un travail d'enquête pour explorer ensemble, déconstruire, les pratiques quotidiennes et pour questionner systématiquement leurs finalités et leur cohérence.
- La production de connaissance par l'équipe qui devient ainsi son propre analyste avec l'aide des formateurs universitaires.
- L'intégration des différentes logiques, peurs, résistances, contradictions, incertitudes...

Pourquoi ce dispositif de recherche-action EPIDORGE ?

POUR

1. Prendre de la distance par rapport à la conception que l'on a de son métier (d'élève, d'enseignant, d'éducateur...), par rapport à sa manière de faire au quotidien
2. Construire une vision globale et qualitative de la réalité quotidienne du lycée de la place des élèves ; les élèves sont-ils réellement au centre de l'organisation du lycée ?
3. Repérer au sein du groupe EPIDORGE des constantes dans la conception de l'organisation et du rôle des élèves, dans les représentations et dans le vécu des élèves et des personnels

REGLE N° 3 - Se situer dans une perspective de changement de pratique pour promouvoir l'esprit d'initiative et la capacité des élèves à agir sur l'organisation quotidienne de l'établissement (=empouvoier les élèves).

Il ne s'agit pas seulement de résoudre des problèmes organisationnels de temps, d'espace... au cas par cas, dans l'urgence

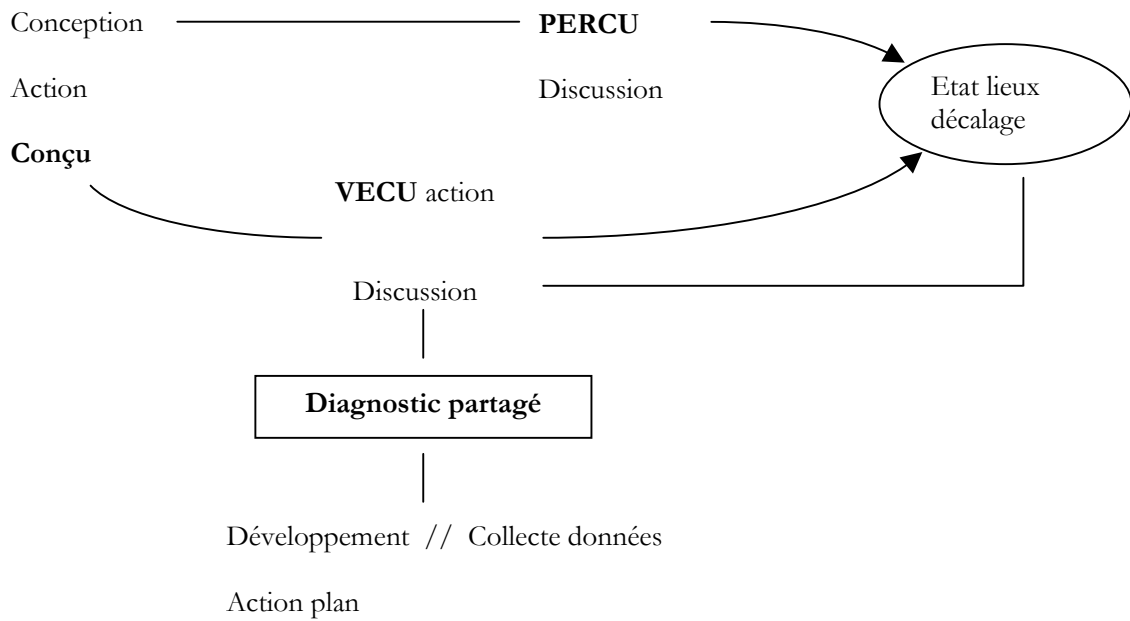
REGLE N° 4 - Travailler sur les règles de fonctionnement du Lycée pour les adapter aux besoins

REGLE N° 5 - Améliorer l'organisation et l'animation des réunions de projet dans les Lycées partenaires :

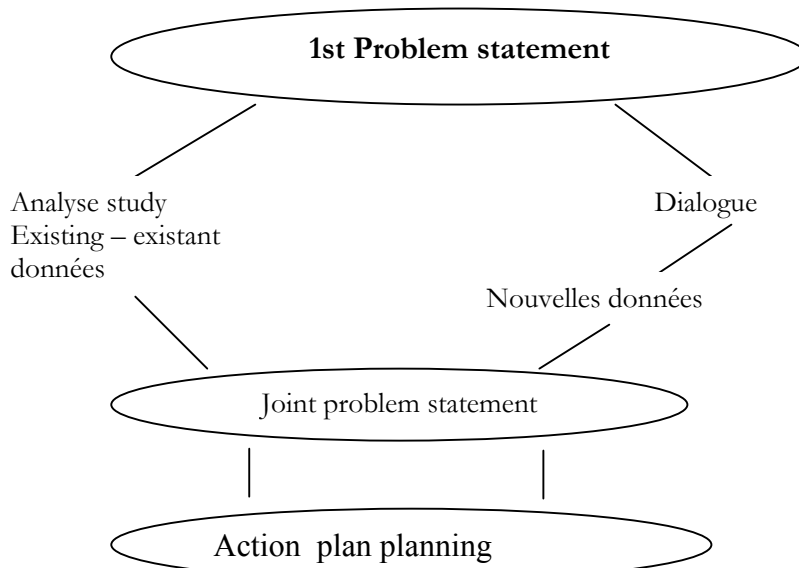
- Préparer chaque réunion sérieusement.
- Faire une réunion en temps limité. Bien gérer le temps de la réunion avec un ordre du jour en le délimitant précisément. Exemple : 1 heure tous les 15 jours pendant la pause déjeuner.
- Faire respecter par tous (y compris la direction) ce temps de réunion.
- Donner plus de place aux élèves dans le groupe, et moins aux adultes. Confier aux élèves les rôles d'animation, d'organisation, de secrétariat... dans les réunions de l'équipe.
- Ne pas oublier de faire signer systématiquement une liste d'émargement
- Promouvoir la créativité, l'innovation, la production des élèves (exemple d'un journal élèves, blogs ?).

REGLE N° 6 - Distinguer clairement entre 2 méthodes de changement

① Méthode de changement « pratique réflexive » dans le projet Comenius 2.1 EPIDORGE



② Méthode de changement « résolution de problème » dans les actions Comenius 1:



3 RAPPEL DES DIFFERENCES ENTRE COMENIUS 2.1 ET COMENIUS 1.3

Comenius 2.1 EPIDORGE

Comenius 1.3 ATTRAPPE - PRODDIGE

1-Domaine thématique SOCRATES :

Implication des élèves, des parents et des personnels dans la gestion des établissements scolaires

2- But commun :

Faire évoluer conjointement la place des élèves dans l'établissement, le rôle éducatif des personnels et l'organisation des établissements d'enseignement professionnel.

3- Organisation commune :

Une même équipe de projet (dans les lycées partenaires (Personnels/Elèves))

4-Public-cible :

les personnels (directeurs, enseignants, éducateurs des établissements européens d'enseignement professionnel

Les élèves et les personnels (directeurs, enseignants, éducateurs) des établissements partenaires

5 - Objectifs concrets :

- **Produire des connaissances** sur les conditions de vie et de travail des élèves dans l'établissement

- **Construire des outils d'analyse** de l'organisation de l'établissement et des outils d'évaluation des attitudes caractéristiques de l'empowerment et des activités qui favorisent l'empowerment des élèves.

- **Mesurer l'impact de l'organisation** sur l'empowerment

- **Valider les conditions nécessaires pour que les élèves exercent un vrai pouvoir** d'initiative et de proposition

- **Développer l'empowerment des élèves** dans les activités de travail personnel (ATTRAPPE), dans les instances et groupes de travail (PRODDIGE).

- **Découvrir, observer la manière de faire**, de vivre, de travailler des élèves et des personnels à l'occasion des visites de projet

- **Echanger** des « bonnes pratiques », des idées innovantes

- **Partager** des moments de détente, de convivialité

- Construire progressivement les éléments **d'une charte de l'empowerment**

6- Méthode de formation :

-Alternier séquences de formation méthodologique, de formation de formateurs (stages test) et d'auto-formation (site EPIC)

- Auto analyse -

- Apprendre les uns des autres

- Confronter les points de vue entre élèves et personnels au sein de l'équipe locale et entre les équipes partenaires à l'occasion des visites.

7- Démarche de projet

Alternier pour l'équipe des temps de travail ciblé sur l'analyse des contradictions entre le cadre de vie, les règles et les usages et des temps de travail consacré à la résolution de problèmes concrets.

-Année 1

Faire un état des lieux, un diagnostic partagé de l'organisation éducative du lycée

- Construire une vision globale de réalité de la

Alternier

Visites mutuelles des lycées par des groupes de personnels et d'élèves

ET

Echanges réguliers d'information sur les pratiques existantes et/ou innovantes autour d'un thème précis (travail personnel,

<p>vie quotidienne</p> <p>Année 2</p> <ul style="list-style-type: none"> - Opérer des transformations décisives ciblées pour donner un vrai pouvoir d'initiative aux élèves <p>Année 3</p> <ul style="list-style-type: none"> - Construire un projet pour la « vie scolaire » du lycée, centré sur le développement de l'élève. - Capitaliser les résultats et les analyses dans un portfolio - Régulation permanente (modèle M.S.E). 	<p>processus de décision)</p> <ul style="list-style-type: none"> - Capitaliser les résultats dans le rapport d'activité annuel
<p>8- Gestion contractuelle</p> <ul style="list-style-type: none"> - Action centralisée suivi : Commission européenne – BAT SOCRATES Bruxelles - Financement centralisé subvention allouée au coordinateur transnational (ENESAD) - Deux rapports d'activité (18 mois, 36 mois) - Durée 3 ans, pas de renouvellement - Temps de travail des partenaires enregistré 	<ul style="list-style-type: none"> - Action décentralisée suivi : Agence Nationale SOCRATES de chaque partenaire - Financement décentralisé subvention allouée à chaque partenaire - 1 rapport d'activité annuel - 1 projet de renouvellement annuel, durée 3 ans maximum - Temps de travail non enregistré
<p>9- Engagements contractuels</p> <ul style="list-style-type: none"> - Tâches variables selon la position institutionnelle des partenaires (formateurs de formateurs, praticiens) - 4 groupes de tâches - 1 formation-test par an - Le coordinateur du projet est responsable devant la Commission européenne du fonctionnement du partenariat, de la mise en œuvre du projet et du bon usage de la subvention - Auto-évaluation et évaluation externe permanente 	<ul style="list-style-type: none"> - Tâches identiques pour tous les partenaires - Echanges de pratiques, d'expériences, d'information - 2 visites par an. - Le coordinateur est responsable du bon déroulement du projet (visites, projets, rapports...) mais il n'est pas chargé de superviser l'activité de ses partenaires. - Auto évaluation et régulation après chaque visite
<p>10- Productions finales</p> <ul style="list-style-type: none"> - Un stage européen de formation continue Comenius 2.2 - Un guide pédagogique (Notions clés ; Méthodes et outils d'analyse ; Comparaison européenne ; Exemples de « bonnes pratiques » éducatives et organisationnelles.) 	<ul style="list-style-type: none"> - Contribution dans le stage européen de formation Comenius 2.2 - Contributions, comptes-rendus d'expériences sur le site EPIC
<ul style="list-style-type: none"> - Une exposition photos sur la vie des élèves - Une charte d'engagement « qualité » pour mettre en œuvre une organisation responsabilisante - Nouveaux projets de partenariat. Réseau Comenius 3 ? 	

4 RAPPEL DE LA PROCEDURE DE CONTRACTUALISATION

Mars 05

1 - L'ENESAD envoie les documents (convention-cadre et contrat) à ceux qui ne sont pas présents à Deurne.

L'ENESAD envoie à tous, les annexes de la convention-cadre (formulaires pratiques), le manuel SOCRATES, et la convention SOCRATES-ENESAD.

Mars-avril 05

2 - Chaque partenaire signe et tamponne deux exemplaires de la convention-cadre et du projet

3 - Chaque partenaires renvoie à l'ENESAD **un exemplaire signé et tamponné de la convention-cadre et du contrat de projet** – ainsi **qu'un relevé d'identité bancaire** international (IBAN/BIC)

Avril 05

4 - L'ENESAD procèdera au paiement de la subvention européenne conformément au contrat de projet dès réception du contrat signé et du relevé d'identité bancaire

Avril-mai 05

5 - Dès réception de la subvention, chaque partenaire renvoie à l'ENESAD un reçu signé et tamponné.

6 - Chaque partenaire est responsable du suivi spécifique de l'utilisation des crédits alloués.

15 Mai 05

7 - Chaque partenaire préparera son premier rapport intermédiaire à l'aide des formulaires proposés en annexe de la convention-cadre :

- annexe IV, 1 – Fiche individuelle
- annexe IV, 2 – Tableau individuel du temps consacré à EPIDORGE
- annexe IV, 3 – Récapitulatif du temps consacré à EPIDORGE
- annexe IV, 4 – Liste d'émargement

ainsi que tous les documents (comptes-rendus de réunion, résultats des enquêtes, éléments du portfolio...) nécessaires à la rédaction du rapport intermédiaire.

Mai 05

8 - Ces documents seront présentés à Bruxelles pour s'assurer qu'ils sont complets.

Juillet 05

5 COORDONNEES DES PRINCIPAUX INTERLOCUTEURS

auxquels s'adresser pour avoir un renseignement, des explications, de l'aide...

SUR

Conduite globale du projet (plan de travail, activité des partenaires, rapports d'activité, organisation des réunions, communication interne, évaluation) :

Marie-Odile NOUVELOT, marie-odile.nouvelot@educagri.fr - mo.nouvelot@enesad.fr

Gestion des contrats :

Brice DENIS, brice.denis@educagri.fr

Gestion des invitations et des frais de déplacement :

Valérie BERTHELOT, valerie.berthelot@educagri.fr - v.berthelot@enesad.fr

Gestion du temps de travail, administration du site EPIC, communication interne :

Michelle FIZAINE, michelle.fizaine-thomas@educagri.fr

Utilisation du site EPIC :

Henk SANDERS, hjaa.sanders@planet.fr

Michelle FIZAINE, michelle.fizaine-thomas@educagri.fr

Enquête sur l'organisation des espaces scolaires :

Gérard PINOT, g.pinot@geniedeslieux.fr

Recherche-action Belgique et Pays Bas (enquêtes, collecte de données, expérimentations, analyse des pratiques) :

Georges VANDERWEGEN, georges.vanderwegen@rago.be

Recherche-action France (enquêtes, collecte de données, expérimentations, analyse des pratiques) :

Marie-Odile NOUVELOT

Recherche-action Italie (enquêtes, collecte de données, expérimentations, analyse des pratiques) :

Eugenia Lodini, elodini@scform.unibo.it

Elena LUPPI, elcuppi@scform.unibo.it

Recherche-action Slovénie (enquêtes, collecte de données, expérimentations, analyse des pratiques) :

Avrelija CENCIC, avrelija.cencic@uni-mb.si

Marie-Odile NOUVELOT

Recherche-action Roumanie (enquêtes, collecte de données, expérimentations, analyse des pratiques) :

Tunde GIURGIUMAN, gtundet@yahoo.com

Marie-Odile NOUVELOT

Charte :

Gisèle MILTZINE, gisele.miltzine@educagri.fr

Analyse comparée :

Philippe SAHUC, philippe.sahuc@educagri.fr

Production du manuel pédagogique :

Tunde GIURGIUMAN

Evaluation du projet :

Jaap von Lakerveld,

Luigi GUERRA, guerra@scform.unibo.it

Régulation du projet :

Marie-Odile NOUVELOT

Georges VANDERWEGEN

Eugenia LODINI

Brice DENIS

6 MODE D'EMPLOI DU PORTFOLIO EN BREF

(Eugenia Lodini, Elena Luppi)

1. Il doit être bien structuré au départ.
2. Un seul portfolio est nécessaire pour présenter la réalisation du projet EPIDORGE dans l'établissement.
3. Le portfolio permet de présenter
 - L'équipe et le compte- rendu des réunions,
 - Les résultats des enquêtes de l'année 1 et l'état des lieux qui en résulte.
 - Les outils utilisés pour faire l'état des lieux (grille d'observation, questionnaires, guide d'entretien...) et leur analyse critique.
 - L'auto-analyse de l'équipe, ses choix méthodologiques, ses difficultés, ses questions.
 - Les comptes-rendus des activités multilatérales.

7 SUITE DE L'ENQUETE PAR QUESTIONNAIRE DE FEVRIER A MAI 2005

Conseils méthodologiques (Ashley Kent)

- Besoin d'outils communs pour comparaison
- Besoin de définir la question clé commune de la recherche et la/ les questions individuelles, à l'échelle de l'établissement
- Besoin de choisir un lieu, (une zone d'activités ?) commun à tous les partenaires
- Travailler sur les différentes échelles espace / temps. Varier l'échelle d'analyser pour mieux cerner la perception et l'appropriation des lieux.
- Travailler sur des cartes. Les annoter pour décrire et analyser les lieux, les flux, les styles d'occupation
- Réaliser des interviews pour clarifier les conditions d'appropriation des lieux. Ce que j'aime/ ce que je n'aime pas. Ce que je ressens « insider » /outsider » chargements possibles ? préférés ? probable

Enquête détaillée (G.Pinot- M.O.Nouvelot)

Temps 1 – Observations

En février – mars, les équipes partenaires sont invitées à observer pendant une semaine 2 ou 3 lieux précis, l'un institutionnel (exemples : chambres, salle d'étude, salle informatique, bibliothèque...), l'autre informel (exemples : couloirs, escaliers, espaces verts...).

NB.On trouvera le détail de la méthode proposée sur le site EPIC (Fiche EPIDORGE, DO1).

Temps 2 – Entretiens

En mars-avril, les équipes partenaires sont invitées à réaliser une dizaine d'interviews pour chaque lieu observé auprès d'usagers différents (personnel responsable, personnels usagers, élèves ...° ;

Ces interviews seront brèves (5 – 10 minutes), après un temps d'observation.

Elles ont pour but d'expliciter les observations pour définir exactement les différents types d'activité, les moyens utilisés, la marge d'initiative de l'usager et pour recenser quelques idées d'aménagement.

La technique sera testée et filmée en février par les 5 lycées partenaires d'ATTRAPPE, pour que l'on puisse mettre à profit la réunion de Deurne pour mettre au point cette technique.

Temps 3 – Report sur les plans

En février – mars, tous les lycées partenaires sont invités à envoyer à Gérard Pinot le plan détaillé des lieux qu'ils ont choisi d'observer.

Gérard Pinot réalisera un support informatique, très proche d'un modèle cartographique, pour bien préciser l'agencement de ces lieux (mobilier, accès ...)

Sur ces supports, l'équipe partenaire reportera sous forme de bulle, comme dans des bandes dessinées, toutes les informations recueillies dans les observations et les entretiens, de manière synthétique, et sans aucune censure. Toutes les informations recueillies sont listées, même si elles sont contradictoires.

Voir sur le site EPIC, l'exemple de Power-point proposé par Gérard Pinot (fiche ...)

Tous ces plans seront réunis à Bruxelles fin mai pour partager les résultats du travail réalisé pendant cette première année.

Les observations de 2 ou 3 lieux précis et les entretiens auprès des usagers devraient permettre d'approfondir la perception de l'organisation (règles, moyens disponibles...) et de son effet sur les possibilités d'empowerment des élèves

8 Groupe de tâches CHARTE

(G.Miltzine)

A partir de ces constats, les objectifs, ont été fixés comme suit pour la visite de Bruxelles:

Chaque équipe s'engage dans son établissement à :

- présenter, lire et discuter de la charte d'empowerment : il s'agit d'en faire prendre connaissance ensemble et de préparer le travail à venir
- répertorier les articles de la charte qui ont un lien direct avec les objectifs de leur Comenius : afin de déterminer ce qui va faire l'objet d'analyse et d'étude de la démarche qualité
- réfléchir à la façon de faire pour développer la démarche qualité

Groupe de tâches EPIC

(L.Guerra)

IDEES

1. Offrir la possibilité de réagir ou de questionner systématiquement chaque outil proposé sur le site
2. Mettre en place un CHAT à une heure régulière, un jour par mois pour tous les partenaires
3. Créer des liens entre le site EPIC et le site de chaque établissement partenaire pour développer une meilleure connaissance mutuelle. En l'absence de site, créer une page de présentation de l'établissement
4. Créer une liste mails pour faciliter les échanges directs
5. Intervenir sur le forum dans sa langue (10 lignes maximum). Résumer sa contribution en anglais
6. Organiser une commission avec un correspondant EPIC dans chaque lycée partenaire (un personnel ou un élève). Réunir la Commission une fois par an.
7. Impliquer fortement les élèves dans l'usage du site
8. Créer un forum « élèves »
9. Innover par exemple en expérimentant un journal virtuel