

Lycée Agricole Edouard Herriot
Domaine de Cibeins – 01600 Misérieux
☎ 04 74 08 88 22 - 📠 04 74 08 88 34

ministère de l'**agriculture**
de l'**alimentation**
de la **pêche**
et des **affaires rurales**

www.lycee-cibeins.net

✉ e-mail: leata.cibeins@educaqri.fr

Région Rhône-Alpes

SEMINAIRE COMENIUS 1.3 PRODDIGE

Lycée agricole de Cibeins

8, 9 et 10 décembre 2003

Préambule : *(base utilisable pour les articles de presse)*

Dans le cadre d'un projet européen, le Lycée de Cibeins a accueilli des jeunes et des adultes de deux établissements scolaires agricoles européens du Luxembourg et d'Italie pour réfléchir ensemble sur le thème : l'implication des jeunes dans la prise de décision dans les lycées. Proddige ou PROcessus de Décision, Durabilité et Implication de Groupes d'Elèves dans le pilotage de l'établissement, c'est le nom ambitieux du projet déposé auprès de l'agence SOCRATES pour une année pour commencer avec une projection sur 3 ans. Trois pays participent, au total 28 personnes : des lycéens, des étudiants, des apprentis, des administratifs, des enseignants. Le principe du premier regroupement est le suivant : réfléchir ensemble à partir de la question suivante : Dans un établissement scolaire, comment se prennent les décisions qui concernent l'organisation ? C'est le travail réalisé pendant les trois journées à Cibeins, beaucoup de discussions, d'échanges, de recherche de compromis afin de trouver un objet commun d'étude. La suite du projet se déroulera au début de l'année 2004 à Corzano en Italie pour les directeurs qui travailleront sur les textes réglementaires dans les trois pays...puis en mars 2004 à Ettelbrück au Luxembourg pour toute l'équipe qui partagera les fruits de ses observations.

1. La Logistique :

Le groupe est accueilli au Lycée de Cibeins entre le dimanche après-midi et le jeudi matin. L'objectif est de permettre aux participants de venir à moindre coût dans des conditions optimales pour découvrir un établissement inconnu. La mise à disposition de lieux spécifiques a été recherchée afin de permettre au groupe de se constituer et de travailler efficacement.

Un programme de découverte de l'établissement et du territoire de proximité a été proposé en parallèle afin de donner toute son ampleur à l'évènement :

L'ensemble des usagers de l'établissement a été invité au pot d'accueil et l'information sur le contenu et le déroulement du projet a été faite en réunion plénière pour l'ensemble des personnels et en conseil des délégués pour les élèves.

Un appel à candidatures a été lancé.

2. Le groupe de participants :

LISTE DES PARTICIPANTS ELEVES POUR LE LYCEE DE CIBEINS (France)

NOM Prénom	Classe ou fonction dans l'établissement
CHAFFURIN Nicolas	BTS Analyse et Conduite des Systèmes d'Exploitation 2 ^{ème} année
DELACQUIS Anne	1 ^{ère} STAE Technologies des Systèmes de Production
DESPREZ Florent	BTS Technico-Commercial 1 ^{ère} année
DOUILLON Thomas	BTS Analyse et Conduite des Systèmes d'Exploitation 1 ^{ère} année
GUILLEMET Eve	Terminale Professionnelle Elevage canin et félin
MAFILLE Marion	Terminale Professionnelle Elevage canin et félin
PIOCHES Benoît	Animateur du foyer socio-éducatif
PRUDON-DESGOUTTES Nathalie	Proviseur-adjoint
RIVOIRE Maxime	BTS Technico-Commercial 2 ^{ème} année
ROUSSEAU Jean-Charles	Conseiller Principal d'Education
TUNCER Sylvaine	BTS Productions Animales 2 ^{ème} année
WESTPHALE Florian	1 ^{ère} STAE Technologies des Systèmes de Production

LISTE DES PARTICIPANTS POUR LE LYCEE D'ETTELBRUCK (Luxembourg)

NOM Prénom	Classe ou fonction
BACK Carole	
DEMUTH Paul	
LUX Jo	
SCHLOTTERT Nadia	
SIMON-TROIAN Mimi	Enseignante

LISTE DES PARTICIPANTS POUR LE LYCEE DE CORZANO (Italie)

NOM Prénom	Classe ou fonction
D'AMATO Pina	<i>Enseignante</i>
FRIALDI Michele	
FUSARI Andréa	Enseignante
GHIDETTI Silvia	
LECCHI Danilo	
SCHIAVONE Antonella	
MESSINA Chiara	Etudiante pour la traduction

3. Programme de la 1^{ère} visite de projet Comenius 1.3 "PRODDIGE"

LUNDI 08	MARDI 09	MERCREDI 10
9h10 Présentation du projet "PRODDIGE" (N. Prudon-D) 9h30 Présentation croisée Jeu du blason 11h00 Evaluation de départ par questionnaire : PRODDIGE : Pour moi c'est ... Ce n'est pas ... J'attends... Je crains... Mise en commun des réponses 12h00 Repas 13h00 Visite de l'établissement et de son exploitation	8h00 Travail de groupe - 3 cas à discuter <u>Objectif : Mesurer l'impact des décisions</u> (temps/espace) Mise en commun (B. Denis) Apport théorique (M.O.Nouvelot) 10h30 Travail par établissement Mise en œuvre de la suite du projet (travail du 2 ^{ème} trimestre) 11h30 Pause 12h Repas	8h00 Travail de groupe - <u>Objectif : Mise en œuvre de la suite du projet</u> Choix d'un objet d'étude Mise en commun (B. Denis) 11h00 Réunion du comité de pilotage pour déterminer les modes opératoires pour les prochaines rencontres. 12h00 Fin de la 1^{ère} visite
14h00 Travail de groupe - 3 ou 4 Groupes mixtes (personnels/élèves) - 3 cas à discuter <u>Objectif : Définition de "décision"</u> Mise en commun (B. Denis) Apport théorique (M.O.Nouvelot) 16h00 Visite de la ville de Chatillon-sur-Chalaronne avec accueil à la mairie où un élève du groupe est conseiller municipal (N. Chaffurin) 19h00 Pot officiel et repas typique.	13h30 Travail de groupe <u>Objectif : Analyser le processus de prise de décision</u> Jeu de rôle (1) Prise de décision Acteurs / Observateurs Jeu de rôle (2) Prise de décision permuter acteurs / observateurs Apport méthodologique (M.O.Nouvelot) : - conduite de réunion - observation participant 17h00 Visite de la ville de Villefranche-sur-Saône 19h00 Rencontre sportive 20h00 Repas	14h00 – 18h30 Programme touristique pour les groupe qui reste jusqu'au lendemain.
	Soirée	

4. Le travail préparatoire :

Le Travail préparatoire a été défini par les enseignants-chercheurs associés à notre projet :

- Marie-Odile NOUVELOT de l'Ecole Nationale d'Enseignement Supérieur d'Agriculture et de Développement
- Brice DENIS du CEMPAMA de Quimper
- Philippe SAHUC de l'Ecole Nationale de Formation Agronomique de Toulouse.

Marie-Odile et Brice ont accompagné nos réflexions durant le séminaire à Cibeins.

Le travail est réalisé **séparément**

par un groupe d'élèves et par un groupe de personnels de sorte que chaque établissement apporte 4 exemples précis, 2 rédigés par les élèves et 2 rédigés par les personnels

I - Pour commencer, le groupe d'élèves (lycéens, étudiants) d'une part, et le groupe de personnels d'autre part, repèrent une dizaine de décisions prises depuis le 1^{er} janvier 2003 concernant la vie quotidienne (espace, temps, règles) des élèves au lycée (en dehors des temps d'enseignement).

II - Chaque groupe distinguera parmi cette dizaine de décisions concernant l'organisation de la vie quotidienne :

- a) les décisions prises dans les conseils de l'établissement.
- b) les décisions prises en dehors des conseils, collectivement ou individuellement, soit par des personnels, soit par des élèves, soit par des personnels et des élèves.

III - Chaque groupe sélectionnera 2 exemples (1 pris dans un conseil, 1 pris en dehors d'un conseil).

Pour chaque exemple, chaque groupe expliquera les tenants et aboutissants de prise de décision :

- Comment la décision a-t-elle été prise ?
- Pourquoi ?
- Par qui ?
- Pour quoi faire ?
- Dans quelles conditions la décision a-t-elle été mise en œuvre ?
- Quelle trace (écrite) y a-t-il ?
- Quels effets à court et moyen terme ?

IV - Enfin, chaque groupe présentera, séparément, chacun de ces 2 exemples sur papier en y joignant les documents correspondants (compte rendu, note de service...).

Cas étudiés	FRANCE	ITALIE	LUXEMBOURG
Elèves	- Attribution du budget des clubs du foyer des élèves		

	- Travaux de voirie pour favoriser l'accès au parking des élèves		
Personnels	- Réorganisation des services administratifs - Rénovation du foyer des élèves	- Utilisation de locaux de l'école pour des activités festives entre personnels - Réalisation d'un roman-photo sur le thème de la sexualité avec mise en scène des locaux	- Naissance d'un projet altermondialiste de coopération nord-sud - Organisation d'activités de bûcheronnage réalisées chez les personnels par les élèves afin de récupérer des fonds

5. Eléments de contenu et outils :

- Règles du jeu pour le fonctionnement du groupe :

1. Ecoute
2. Interventions brèves
3. Gardien des règles et du temps
4. Respect de la dimension multiculturelle
5. Vision des personnels et vision des élèves

- Jeu du blason :

NOM Prénom	Son rêve	Ses hobbies	Sa formation
CHAFFURIN Nicolas	la famille	Peinture - photo	Droit- compta
DELACQUIS Anne	Elevage canin	Cheval-chien	Syst. de production
DESPREZ Florent	La paix	Les chiens	commerce
DOUILLON Thomas	La paix	La musique	Btsa
GUILLEMET Eve	Les chiens	Gym-chiens	Bepa canin
MAFILLE Marion	Campagne-neige-cheval	judo	BEPA Canin
PIOCHES Benoît	La paix	Nature-échec-lecture	Compta-commerce
PRUDON-DESGOUTTES Nathalie	Agir sur la société actuelle	Me poser des questions en m'occupant de mon fils	Sous directrice de ressources humaines
RIVOIRE Maxime	Respect de son prochain	Ski -2CV-Concerts	BTS Tech. commercial
ROUSSEAU J-Charles	Protéger l'environnement	Bricolage- vélo	Bac D
TUNCER Sylvaine	bonheur	concerts	élevage
WESTPHALE Florian	montagne	Vélo-ski	élevage
BACK Carole	Garde forestier	Copains-cheval	Tech. environnement
DEMUTH Paul	Agriculteur	Foot-scout-Ferme	Technicien agriculteur
LUX Jo	Eleveur de poissons	Foot- roller	Environnt. forestier
SCHLOTTERT Nadia	Garde forestier	Copains-nature	Tech. forestier
SIMON-TROIAN Mimi	La paix	Nature -voyages	Enseignante
D'AMATO Pina	Publier mes histoires- communiquer	écrire	linguistique
FRIALDI Michele	Conducteur de tracteur	basket	Agro technicien
FUSARI Andréa	La paix	Vélo-volley	maths
GHIDETTI Silvia	voyages	Sport-animaux	Agro environnement
LECCHI Danilo	Garde forestier	Foot-moto	Agro technicien
SCHIAVONE Antonella	Les animaux	Sport-volley-music	Agro technicien

- **Questionnaire d'évaluation de départ**

Pour nous, PRODDIGE ...c'est...ce n'est pas...j'attends...je crains...

Réponse collective pour les personnels :

C'est : *Observer-Participer- S'engager- Agir : dans une dimension interculturelle sur le même thème et dans le même but, aller vers plus de responsabilisation de manière durable.*

Ce n'est pas : *un travail imposé, ni théorique, ni individuel.*

J'attends : *un résultat transférable qui permette d'améliorer les conditions de décisions dans l'établissement.*

Je crains : *la dispersion, le manque de temps, de moyens, d'impacts, le non-passage à l'acte.*

Réponses pour les élèves de chaque pays :

C'est : *échange d'opinions et responsabilité de chacun.*

Ce n'est pas : *ennuyant, une utopie.*

J'attends : *Communication conviviale, enrichissante pour un résultat concret pour l'équité devant les prises de décisions.*

Je crains : *trop de théorie et barrière linguistique.*

- **Le processus général de décision :**

☒ Quelques éléments de réflexion :

Décider est un verbe qui a trois définitions différentes dans le dictionnaire :

- Déterminer ce que l'on doit faire.
- Se prononcer sur quelque chose, donner son avis sur...
- Trancher

Les prises de décision sont très étudiées aux USA depuis les années 50 avec notamment Kurt LEWIN, spécialiste de la dynamique des groupes.

La décision, c'est un acte de choix, une manière de choisir entre plusieurs hypothèses d'action et de le mettre en pratique.

On distingue 2 moments : la décision formulée = Dire et la décision mise en pratique = Faire

Les écarts entre les décisions déclarées (intention) et ce qui est réellement atteint est un objet d'étude qui transmet des éléments sur le fonctionnement d'un système.

En réalité, on est souvent en état de prise de décision naturelle, on prend des décisions sans s'en rendre compte.

Il y a rarement des décisions prises seul, directement ou indirectement, d'autres personnes sont associées. Souvent, on ne sait rien de la construction de la décision, comment on a fait pour en arriver là...cela pose la question de la transparence.

Décision = action continue avec des temps forts. Un temps fort = cela devient irréversible, après c'est le rapport de forces.

Notre questionnement est « comment... » :

- Comprendre comment être force de proposition afin d'éviter le leadership naturel
- Être capable de contester une proposition de décision avec pertinence
- Mieux justifier les décisions
- Participer au maximum à l'élaboration des décisions
- Prendre en compte les conditions de mise en pratique de la décision.

☒ Le processus général de décision:

En 6 phases interdépendantes

Phase 1 - **Définition** de l'objet, du contexte, de l'éthique, des objectifs.

Phase 2 - Collecte d'**informations**.

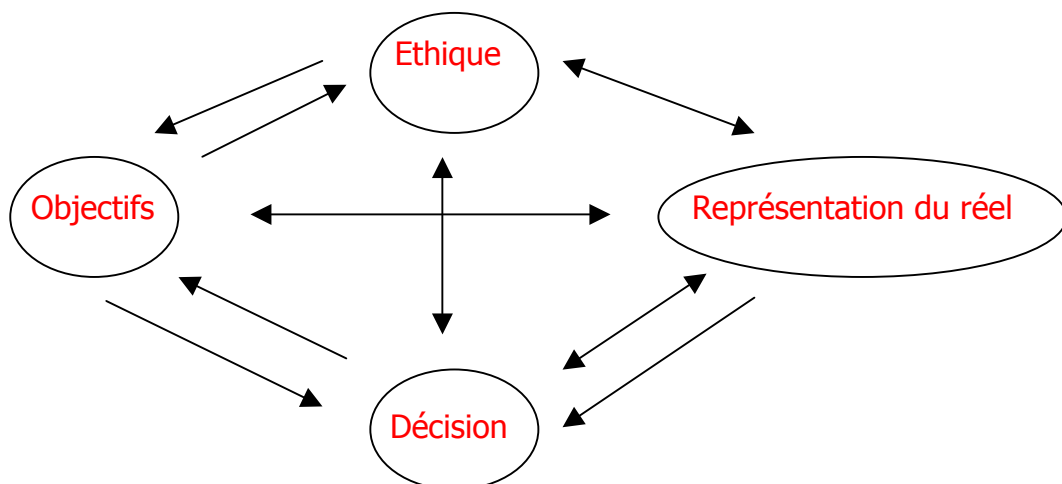
Phase 3 - **Analyse des données** : Confrontation avec les représentations.

Phase 4 – **Résolution** : Formuler précisément les aspects matériels des hypothèses (toutes les actions et moyens nécessaires) et un plan d'application pour chaque hypothèse.

Phase 5 – Détermination : Faire un choix.

Phase 6 – Mise en œuvre : un système de mesure des effets réels.

Pas de cheminement linéaire



- **Grilles d'observation**

- Grille d'observation des phénomènes de groupe pendant une réunion

Phénomènes de groupe observés	OUI	NON
La réunion est située dans une vie de groupe		
<u>Evolution du groupe</u> <ul style="list-style-type: none"> ▪ Vers plus de cohésion ▪ Vers la dispersion 		
<u>La communication dans le groupe :</u> <ul style="list-style-type: none"> ▪ celui qui s'exprime est : clair et compris de tous <li style="padding-left: 20px;">" " apporte des faits, émet des opinions <li style="padding-left: 20px;">" " suscite la réaction des autres ▪ tous les participants s'expriment ▪ chacun est attentif à ce qui se dit ▪ la parole est coupée ▪ des apartés existent ▪ un participant monopolise la parole 		
<u>La cohésion dans le groupe</u> <ul style="list-style-type: none"> ▪ les objectifs sont clairs et perçus par tous ▪ manifestation de soutien d'un participant vis-à-vis d'un autre ▪ manifestation d'opposition, d'attaque ▪ existence de tension au sein du groupe ▪ l'affrontement est réalisé régulièrement ▪ débat sur la divergence ▪ Chaque membre participe à la prise de décisions en proposant des solutions ▪ La coopération prime sur la compétition ▪ Chacun peut évoluer dans ses positions ▪ Accord sur la synthèse finale 		

- Grille d'observation de l'animateur pendant une réunion

Fonctions, comportements, attitudes observées	OUI	NON
<u>Production (efficacité)</u> <ul style="list-style-type: none"> ▪ objectifs explicités ▪ plan logique suivi ▪ organisation de l'action (objectifs atteints) 		
<u>Facilitation</u> <ul style="list-style-type: none"> ▪ convocation correctement rédigée ▪ utilisation du tableau ▪ conditions matérielles correctes ▪ synthèses régulières effectuées 		
<u>Régulation</u> (personnes) <ul style="list-style-type: none"> ▪ favorise l'expression de tous ▪ suscite l'élaboration de règles communes ▪ organise l'écoute ▪ permet l'affrontement 		

<ul style="list-style-type: none"> ▪ conduit à la compréhension en encourageant notamment la reformulation de ce qui est compris ▪ fait éviter les jugements de valeur ▪ encourage les jugements de réalité ▪ favorise l'interaction des participants ▪ relie entre eux les différents apports ▪ les points d'accords et de désaccords sont soulignés ▪ recentre sur le sujet en cas de dispersion 		
---	--	--

- Grille d'observation du processus de décision pendant une réunion où doit se prendre une décision

Etapas observées	oui	Non
1° répartition des tâches (animation, prise de notes...)		
2° objet de la réunion : redéfini compris accepté par tous		
3° brassage d'informations, « brain storming » expression de chacun propositions		
4° recentrage de la discussion sur 1 ou 2 propositions : tri, analyse		
5° formalisation de la décision à prendre		
6° accord de chacun vote majoritaire 1 décideur délégation autre...		
7° précision de qui fait quoi		
8° rappel de ce qui vient d'être décidé et de la procédure mise en oeuvre		

6. Définition des situations qui seront étudiées pour la prochaine rencontre :

Méthodologie utilisée pour la prise de décision de l'objet d'étude :

Deux réunions de travail (une des personnels et une des élèves) avec des outils de construction et d'analyse des prises de décisions. La règle est l'observation participante. Les deux référents (Marie-Odile et Brice) observent seulement.

Un temps de 45 min de négociation est accordé avec comme consigne :

Lister 2 ou 3 propositions d'actions alternatives qui pourraient faire l'objet d'observation de prise de décisions.

Ensuite, vient un temps de mise en commun avec pour objectif de choisir une seule situation pour les élèves et les personnels.

Les deux groupes ont produit des propositions différentes et un rapporteur expose ce qui a été mis en jeu.

Pour les élèves : La proposition est **l'étude de prise de décisions dans la répartition du budget** d'un voyage pour les Luxembourgeois, d'un terrain d'expérimentations agricoles pour les Italiens et des clubs du foyer pour les Français.

Pour les personnels : La proposition est **l'étude des prise de décisions dans l'organisation des sorties, visites ou voyages** dans les établissements.

Situation d'observation choisie :

Après des échanges entre les membres du groupe, il a été retenu la proposition suivante : **Observation des prises de décisions dans l'organisation des voyages, sorties ou visites. L'aspect budgétaire sera particulièrement observé afin de réduire le champ et de travailler de manière plus efficace. Les situations étudiées pourront concerner le domaine culturel, technique, sportif ou récréatif.**

Hypothèse : la façon de décider est variable et présente des écarts intéressants à étudier.

Outils de récolte d'informations :

- Participation à des réunions qui concernent le thème retenu.
- Travail à partir des grilles d'observation sur de petites séquences.
- Tout le lycée doit être prévenu du moment où on observe. La liste des observateurs est connue de tous. Une note sera envoyée à tous les membres de la communauté éducative

Ex : pendant la semaine du ... au ..., les personnes suivantes vont faire un travail d'observation sur ... Aucun nom de personne ne sera cité.

Merci de votre compréhension

7. Les étapes à venir :

- **Travail du groupe des directeurs :**

↑ Qui ?

Les directeurs d'établissements

Pour la France : Yannick DESLIENS et Marie-odile NOUVELOT

Pour le Luxembourg : Fernand LEESCH et Mimi SIMON-TROIAN

Pour l'Italie : Antonio PERRONE et Pina D'AMATO

🕒 Quand ?

Entre le 16 janvier et le 1^{er} février 2004 durant 2 ou 3 jours.

📍 Où ?

A l'Institut Professionnel pour l'Agriculture et l'Environnement de BARGNANO DI CORZANO (Brescia)

📖 Pour faire quoi ?

Réaliser une synthèse à partir de l'étude des textes réglementaires qui formalisent la place des élèves dans l'organisation de l'établissement.

- **Travail du groupe élèves et du groupe des personnels :**

↑ Qui ?

Les mêmes participants qu'au séminaire de Cibeins

🕒 Quand ?

Du au mars 2004

📍 Où ?

Au Lycée Technique Agricole d'Ettelbrück

📄 Pour faire quoi ?

Echanger sur le bilan des observations faites et définir une situation à étudier en 2^{ème} année

8. Fonctionnement du comité de pilotage international :

Le comité de pilotage est composé des personnes suivantes :

- Mimi TROIAN-SIMON
- Nadia SCHLOTTERT
- Pina D'AMATO
- Michele FRIALDI
- Nicolas CHAFFURIN
- Nathalie PRUDON-DESGOUTTES

Toutes les décisions sont visées par le comité de pilotage.

Ce comité a validé le présent compte-rendu qui a été envoyé à Marie-Odile NOUVELOT qui est chargée de l'évaluation externe de notre dispositif.

Une rencontre sous forme de visio-conférence ou par internet est prévue début février.

Nathalie PRUDON-DESGOUTTES chargée de la rédaction du compte-rendu final en tant que coordonnateur centralise les informations et les fait circuler.

9. Liste des coordonnées de chacun des participants :

Nom Prénom	Adresse
PRUDON-DESGOUTTES Nathalie	100 avenue Edouard HERRIOT 01600 MISERIEUX nathalie.prudon-desgouttes@educagri.fr
ROUSSEAU Jean-Charles	Résidence de Cibeins 01600 MISERIEUX jean-charles.rousseau@educagri.fr
FUSARI Andréa	Via Roma 9 25022 BORGIO S.GIACOMO (BS) ITALIA andrea-fusari@tin.it ITS "DANDOLO" BARGNANO 25030 (BS) ITALIA ipaacorzano@tiscalinet.it
DESPREZ Florent	87 rue R. Lefèbvre 94250 GENTILLY ou 15 rue Montsec 01600 TREVoux
RIVOIRE Maxime	24 rue de Dr Carrey 69440 MORNANT
DEMUTH Paul	3 am Fournicherure L-9151 ESCHDORF luap1303@hotmail.com
GHIDETTI Sylvia	Via de Gasperi 14 PASSIRANO 25050 (BS) ITS "DANDOLO"
FRIALDI Michèle	Via Crocefisso 22 25030 LOGRATO (BS) ITALIA ITS "DANDOLO"
PINA D'AMATO	Via Monte Nero-7 25030 RODENGO SALANO BRESCIA ITALIA 0039 030 611674 fax 0039.030.611674 pinadama@libero.it IPAA DANDOLO BARGNANO 25030 BS ITALIA ipaacorzano@tiscalinet.it
LUX Jo	80 av. d'Oberkorn L-4640 DIFFERDONGE LUXEMBOURG
LECCHI Danilo	Via Cascine Fenaroli-27 25050 PROVEZZE PROVAGLIO D'ISEO Brescia ITALIA tel 0039.030.9839002
DELAQUIS Anne	1707 Ch. de Rosarge LES ECHETS 01700 MIRIBEL
WESTPHALE Florian	La Girardière 69220 CHARENTAY

BACK Carole	24 rue de Vianden L-9451 BETTEL Luxembourg tel : 00352834719 bannani007@yahoo.de
ANTONELLA Schiavone	Via G. Costa-28 25038 ROVATO BS ITALIA Tel:339.8847746 ipaa dandolo 25030 BS ITALIA ipaacorzano@tiscalinet.it
MESSINA Chiara	Via Monte Nero-7 25030 RODENGO SALANO BS ITALIA Tel:030.61.16.74 anita.alex@virgilio.it Savola parmata via Cremona n°37
TUNCER Sylvaine	6 lot. Les jonquilles 38420 le Versoud France Tel :06.74.58.27.42
BOUILLON Thomas	« la Grandouze » 69 870 CLAVEISOLLES Tel : 06.70.03.42.89
CHAFFURIN Nicolas SCHLOTTERT Nadia	Domaine de Courtois 01400 CHATILLON/CHALARONNE 11, rue du Village L-8820 HOLTZ/Luxembourg tel :0035223640447 naddellu@yahoo.de
GUILLEMET Eve	Biesse 42670 BELMONT DE LA LOIRE pimouss42@caramail.com
MAFILLE Marion	157 ch. du Gourd 01250 MONTAGNAT marion.mafille@voilà.fr
DENIS Brice	7 rue du 11 Novembre 29900 CONCARNEAU brice.denis@educagri.fr
NOUVELOT Marie Odile	13 rue du 23 Janvier 21000 DIJON marie-odile.nouvelot@educagri.fr
TROIAN – SIMON Micheline	9 riesenhafferwee 8811 BILSDORF micheline.simon@education.lu
MATRAY Marie Christine	« les Planches » 69460 VAUX EN BEAUJOLAIS - FRANCE marie-christine.matray@educagri.fr
PIOCHES Benoit	« La Grandouze » 69870 CLAVEIZOLLE Tel : 06.08.77.31.14

Lu dans la presse...

Des lycéens étrangers en visite

ACTUELLEMENT au lycée agricole de Cibeins, 28 élèves français, luxembourgeois, italiens, des enseignants, des agents administratifs, des conseillers d'éducation, débattent sur ce thème : "qui, comment se prennent les décisions concernant l'organisation d'un établissement scolaire?". Proddige, ou Processus, durabilité, Implication de groupe d'élèves " ce sont les noms ambitieux du projet déposé auprès de l'agence Socrates. A l'initiative de Nicolas Chaffurin, les élèves ont visité Châtillon, sous la conduite de M.Gilbert Couturier président de l' office du tourisme.. Ils ont été également reçus par Martial Guillaume, maire adjoint.



A l'écoute de Martial Guillaume, maire adjoint.